



www.petlibro.com



PETLIBRO

Modell: PLAF005 och PLAF006

# BRUKSANVISNING

Automatisk foderautomat för husdjur

**PETLIBRO**

Automatisk foderautomat för husdjur

**Modell:** PLAF005 och PLAF006

©Libro Corp. Alla rättigheter förbehållna.

**Tillverkare:** Shenzhen Libro Technology Co., Ltd.

**Adress:** 12/F, Tower B, GALAXY WORLD, Yabao Road,

Longgang District, Shenzhen, Kina

Tillverkad i Kina

PLAF005&006\_V1.1

CAN ICES-3 (B)/NMB-3(B)



Denna enhet uppfyller kraven i del 15 i FCC-reglerna. För driften gäller följande två villkor: (1) denna enhet får inte orsaka skadliga störningar, och (2) denna enhet måste acceptera alla mottagna störningar, inklusive störningar som kan orsaka oönskad funktion.

Denna bruksanvisning gäller endast PETLIBRO Granary automatisk foderautomat för husdjur med en skål. Läs och spara bruksanvisningen.

# INNEHÅLL

---

SÄKERHETSFÖRESKRIFTER	01
GARANTI	04
FÖRPACKNINGENS INNEHÅLL	05
PRODUKTÖVERSIKT	06
ÖVERSIKT, KNAPPAR OCH DISPLAY	08
ANVÄNDNING	10
RENGÖRING OCH SKÖTSEL	21
SPECIFIKATIONER	26
FELSÖKNING	27

# SÄKERHETSFÖRESKRIFTER

## ! VARNING

- Kassera allt förpackningsmaterial på rätt sätt. Vissa artiklar kan vara förpackade i plastpåsar och dessa påsar kan orsaka kvävning. Håll borta från barn och husdjur.
- Låt INTE små barn leka med, i eller runt foderautomaten för husdjur.
- För att minska risken för personskador, håll noggrann uppsikt när apparaten används i närheten av barn.
- Använd INTE foderautomaten med husdjur som inte kan nå matfacket eller med någon fysisk funktionsnedläggning.
- Sänk inte ned basdelen i vatten eftersom det kan skada elektroniska komponenter som kontrollpanelen.
- Placera INTE främmande föremål i djurfoderautomaten.
- Får INTE användas utomhus. Kontrollera driften ofta för att vara säker på att enheten doserar korrekt.
- Använd inte vått, konserverat eller fuktigt foder.
- Ta INTE isär enheten på annat sätt än enligt anvisningarna i denna användarhandbok.
- Använd INTE foderautomaten till något annat än det den är avsedd för.
- Använd endast tillbehör som rekommenderas eller säljs av tillverkaren. Användning av tillbehör som inte rekommenderas eller säljs av tillverkaren kan orsaka osäkra förhållanden. Modifiera inte foderautomaten för husdjur.
- Använd inte apparaten om den inte fungerar som den ska eller om den har skadats. Försök inte reparera foderautomaten på egen hand. Kontakta omedelbart vår kundtjänst för vidare instruktioner.
- Dra alltid ut kontakten när den inte används och före rengöring.
- Dra aldrig i nätsladden för att dra ut kontakten ur vägguttaget.

- Om kontakten på denna enhet blir våt, stäng av strömmen till det vägguttaget. Försök inte att dra ur kontakten.
- Undersök foderautomaten efter installationen. Anslut inte om det finns vatten på nätsladden eller kontakten.
- Placera alltid nätsladden så att den inte är i vägen för passerande för att undvika att någon snubblar.

## FÖRSIKTIGHET

- Låt INTE husdjur tugga på eller svälja några delar. Om du är orolig för nätsladden kan du köpa ett sladdskydd (ett skydd av hårdplast) i en järnaffär för att skydda nätsladden.
- Om en förlängningsladd behövs ska en enhet med rätt klassning användas.
- Installera eller förvara INTE foderautomaten där den kommer att utsättas för väder eller temperaturer under 4°C / 40°F.
- Använd alkaliska D-batterier för strömförsörjning. Använd INTE uppladdningsbara batterier.
- Kontrollera batterierna regelbundet. Byt alltid ut batterierna mot nya innan du reser bort en längre tid.
- Lyft INTE foderautomaten i locket, foderbehållaren eller foderbrickan. Lyft och bär den med båda händerna och basen, samtidigt som enheten hålls i upprätt läge.
- Lämplig för torrfooder ENDAST med foderstorlek från 2-15 mm / 0,07-0,6 tum i diameter. Större bitar kan fastna i matöppningen.
- Stick inte in fingrarna i matutloppet och låt inte fingrarna vidröra rotorn.
- Läs och följ alla viktiga anvisningar som finns på foderautomaten och i förpackningen.

Denna enhet uppfyller kraven i del 15 i FCC-reglerna. För driften gäller följande två villkor:

- (1) denna enhet får inte orsaka skadliga störningar, och
- (2) denna enhet måste acceptera alla mottagna störningar, inklusive störningar som kan orsaka oönskad funktion.

Ändringar eller modifieringar av denna enhet som inte uttryckligen godkänts av den part som ansvarar för efterlevnaden kan upphäva användarens behörighet att använda utrustningen.

#### **OBS:**

Denna utrustning har testats och befunnits uppfylla gränsvärdena för en digital enhet i klass B, enligt del 15 i FCC-reglerna. Dessa gränsvärden är utformade för att ge ett rimligt skydd mot skadliga störningar i en bostadsinstallation. Denna utrustning genererar, använder och kan utstråla radiofrekvensenergi och, om den inte installeras och används i enlighet med instruktionerna, kan orsaka skadliga störningar på radiokommunikationer. Det finns dock ingen garanti för att störningar inte kommer att uppstå i en viss installation. Om denna utrustning orsakar skadliga störningar på radio- eller TV-mottagning, vilket kan fastställas genom att stänga av och sätta på utrustningen, uppmanas användaren att försöka åtgärda störningen genom en eller flera av följande åtgärder:

- Rikta om eller flytta mottagarantennen.
- Öka avståndet mellan utrustning och mottagare.
- Anslut utrustningen till ett uttag på en annan krets än den som mottagaren är ansluten till.
- Kontakta återförsäljaren eller en erfaren radio/TV-tekniker för hjälp.

Denna enhet och dess antenn(er) får inte samlokaliseras eller användas tillsammans med någon annan antenn eller sändare.

Förklaring om strålningsexponering

För att upprätthålla överensstämmelse med FCC:s riktlinjer för RF-exponering bör denna utrustning installeras och användas med ett avstånd på minst 20 cm från kroppen.

#### **GARANTI**

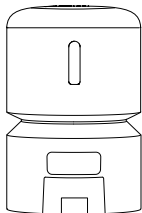
- 1 års garanti
- Livslång support

För vägledning om produktanvändning och garantiförlängning, kontakta vår support via e-post:

**support@petlibro.com.**

Om du har några frågor om beställningar, kontakta säljaren via shoppingplattformen.

## FÖRPACKNINGENS INNEHÅLL



Automatisk foderautomat  
för husdjur

X1



Matskål med hållare

X1



Nätadapter

X1



Bruksanvisning

X1

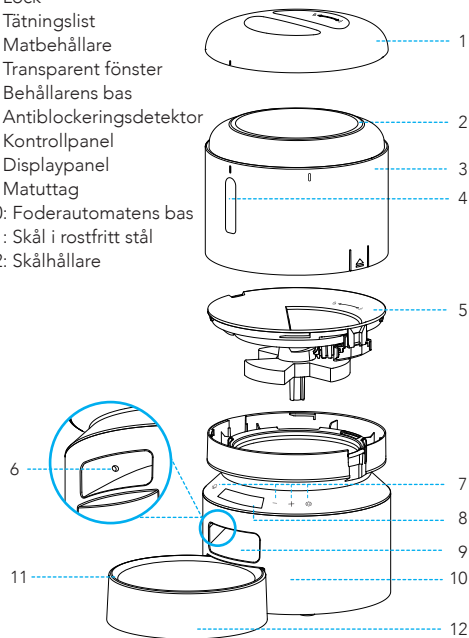


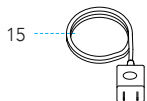
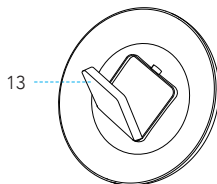
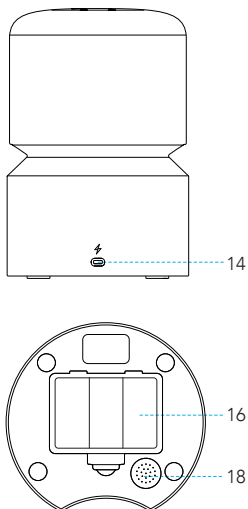
Torkmedelspåse

X1

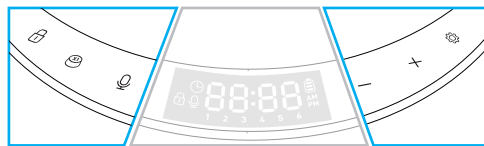
## PRODUKTÖVERSIKT

- 1: Lock
- 2: Tätningslist
- 3: Matbehållare
- 4: Transparentt fönster
- 5: Behållarens bas
- 6: Antiblockeringsdetektor
- 7: Kontrollpanel
- 8: Displaypanel
- 9: Matuttag
- 10: Foderautomatens bas
- 11: Skål i rostfritt stål
- 12: Skålhållare





## ÖVERSIKT, KNAPPAR OCH DISPLAY



### Upplåsningsknapp

Tryck och håll ned i 3 sekunder för att låsa upp andra knappar och skärmen.



### Knapp för manuell matning

Tryck 1-5 gånger för att servera 1-5 portioner mat.



### Inspelningsknapp

Tryck en gång så hörs en ljudsignal, spela in ditt meddelande (max 10 sek), tryck sedan en gång till för att spara och en dubbel ljudsignal hörs.



### Knapp för minskning av antal

(olåst status) Tryck för att växla mellan måltidsantal. (Statusinställning) Tryck för att minska antalet.



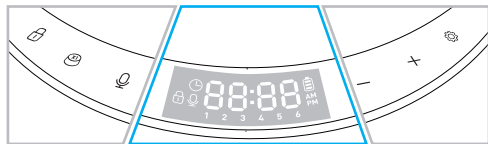
### Knapp för ökning av antal

(olåst status) Tryck för att växla mellan måltidsantal. (Statusinställning) Tryck för att öka antalet.



### Inställningsknapp

(Statusinställning) Tryck på för att bekräfta och gå till nästa steg. Tryck och håll ned i 3 sekunder för att återgå till det låsta gränssnittet.

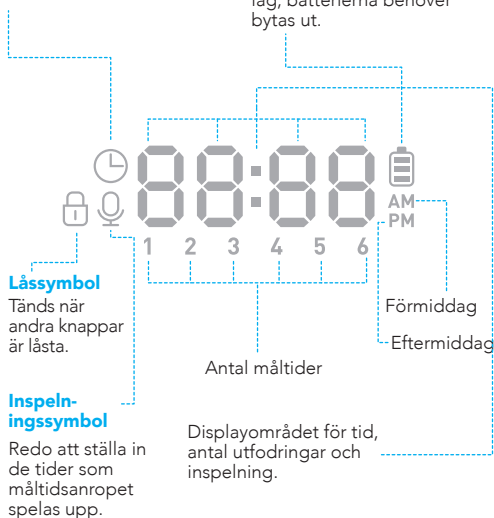


### Ikon för tidsinställning

Klar för inställning av aktuell tid.

### Symbol för batterinivå

Tänds när batterierna är installerade. Blir röd och blinkar när batterinivån är låg, batterierna behöver bytas ut.

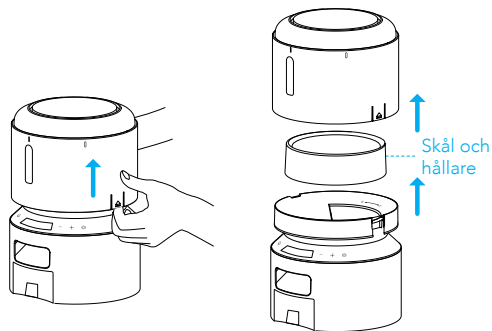
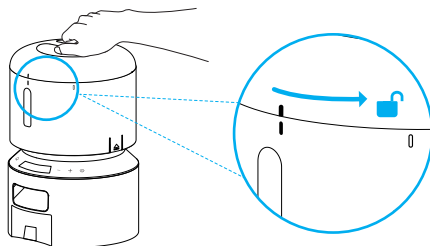


## ANVÄNDNING

### Montering och förberedelse för inställning

1. Ta ut matskålen inuti matbehållaren.

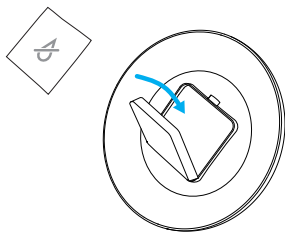
Vrid locket moturs för att ta bort locket. Dra upp längs skårarna på båda sidor för att ta bort foderbehållaren.



2. Placera torkmedelspåsen i innerlådan under locket.

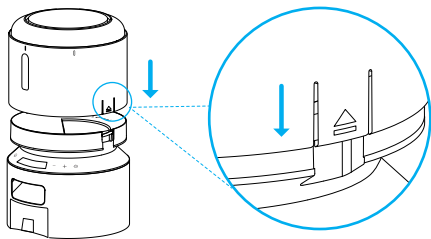
**Obs:**

- Vi rekommenderar att du byter ut torkmedelspåsen var 15:e dag för att förhindra mögeltillväxt.
- Ta bort torkmedelspåsen innan locket rengörs.



3. Installera matbehållaren.

Rikta in matbehållaren mot skårorna på båda sidor av behållarens botten.

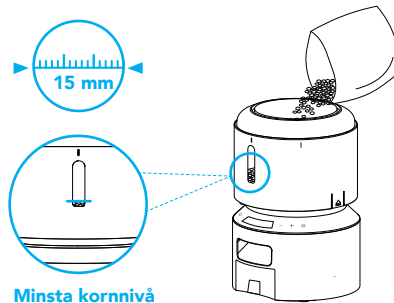


4. Tillsätt torrfoder i matbehållaren.

För att undvika ojämn utmatning, fyll på tillräckligt med djurfoder till den synliga nivån.

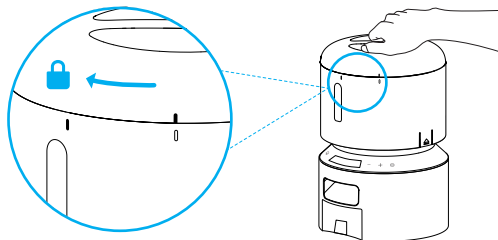
Rekommenderad storlek på torrfoder: 2-15 mm/  
0,07-0,6 tum i diameter.

Använd inte konserverat, vått eller fuktigt foder.



5. Sätt tillbaka locket.

För att fästa locket på plats, vrid det medurs från den högra roterande symbolen till den vänstra roterande symbolen.

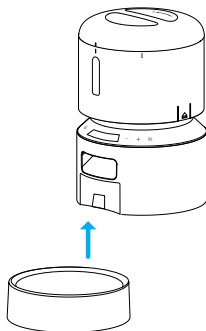




6. Installera matskålen  
Fäst skålen i de avsedda skårorna på undersidan av foderautomatens bas.

**Obs:**

**Innan du flyttar foderautomaten, tryck ner skålen för att ta bort den från matarverkets bas. Om det finns korn i matskålen, hantera den försiktigt för att undvika spill. Håll i basen istället för i någon annan del när du lyfter foderautomaten.**

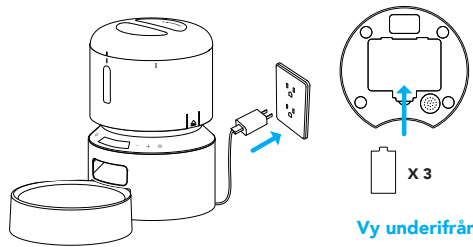


7. Anslut ström

- 1) Anslut 5 V-strömadaptorn till ett eluttag och USB-kabeln till USB-porten på baksidan av.
- 2) LED-displayen tänds automatiskt för att indikera att foderautomaten är på.
- 3) Öppna batterifacket längst ned på foderautomaten. Installera tre alkaliska D-batterier (medföljer ej) i händelse av strömvavbrott. Kontrollera att batteriernas plus- och minuspol överensstämmer med markeringarna i facket.
- 4) När batterierna har installerats tänds batteriikonen på skärmen. När ikonen blir röd och blinkar betyder det att batterinivån är låg och att batterierna behöver bytas ut.

**Obs:**

- Batterier medföljer ej.
- För att undvika plötsliga strömvavbrott och att utfodringen av ditt husdjur påverkas, använd inte batterierna som enda källa för att driva foderautomaten, batterierna ska endast användas som en reserv.
- För att undvika batteriläckage bör du ta ur batterierna om du inte ska använda enheten under en längre tid.


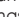


## Programinställning

### 1. Ställ in aktuell tid

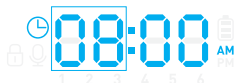
Var uppmärksam på 12-timmarsformatet AM/PM. Tiden ändras automatiskt från AM till PM enligt din inställning.


01:00 AM	13:00 AM
02:00 AM	14:00 AM
03:00 AM	15:00 AM
04:00 AM	16:00 AM
05:00 AM	17:00 AM
06:00 AM	18:00 AM
07:00 AM	19:00 AM
08:00 AM	20:00 AM
09:00 AM	21:00 AM
10:00 AM	22:00 AM
11:00 AM	23:00 AM
12:00 AM	00:00 AM



- 1) Tryck och håll ned uppläsningssknappen  i 3 sekunder för att låsa upp andra knappar och skärmen, ikonen för inställning av aktuell tid  på skärmen blinkar, vilket indikerar att den går in i inställningsläge.

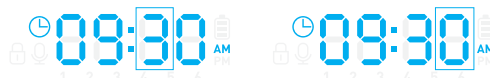


- 2) Tryck på inställningsknappen , timsiffrorna blinkar.



- 3) Använd knappen Öka/minska  $+/-$  för att ställa in aktuell timme och tryck sedan på inställningsknappen  för att spara och gå vidare till minutinställningen.

- 4) Tiootalssiffrorna i minuten blinkar, tryck på knappen Öka/minska  $+/-$  för att först ställa in tital och tryck på inställningsknappen  för att spara, ställ sedan in ental och tryck på inställningsknappen  för att spara. Inställningen av aktuell tid är klar.



**Obs: Manöverknapparna och skärmen läses automatiskt efter 1 minut i standby-läge.**

### 2. Ställ in tid och portioner för måltiderna Ställ in tiden för den första måltiden


- 1) När den aktuella tiden har ställts in går foderautomaten in i läget för inställning av matningsplan. Symbolen "1" blinkar och indikerar att det är klart för inställning av den första måltiden.

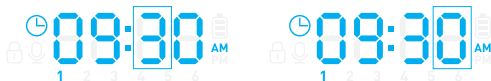


- 2) Tryck på inställningsknappen  för att ställa in matningstiden för den första måltiden. Timsiffrorna blinkar.



3) Tryck på knappen Öka/minska  $+/-$  för att ställa in timmarna. Tryck sedan på inställningsknappen  för att spara och gå till minutinställningen.

Tiotalssiffrorna i minuten blinkar, tryck på knappen Öka/minska  $+/-$  för att först ställa in tiotal och tryck på inställningsknappen  för att spara, ställ sedan in ental och tryck på inställningsknappen  för att spara.

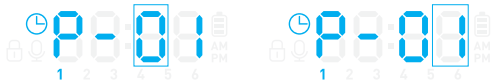


### Ange portion för den första måltiden

När den första måltidstiden har ställts in och sparats går foderautomaten in i läget för portionsinställning. På skärmen visas P-XX, som står för portioner.



1) Tryck på knappen Öka/minska  $+/-$  för att ställa in portionerna (max 50), ställ in tiotal först och tryck på inställningsknappen  för att spara, ställ sedan in ental och tryck på inställningsknappen  för att spara.


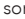


2) Upprepa stegen ovan för att ställa in tid och portion för andra måltider om det behövs. Foderautomaten stöder upp till 6 schemalagda måltider per dag.



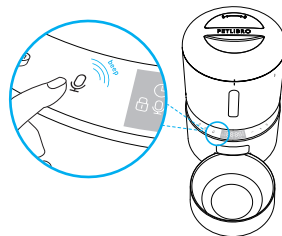
**Obs: Standardtiden för de fyra första måltiderna är 6:00 AM, 12:00 PM, 6:00 PM, 12:00 AM, och tiden för den femte och sjätte måltiden är 1:00 AM; standardportionen är 0. Du kan ändra förinställningen.**

### 3. Spela in ett måltidsanrop

- 1) I låst läge trycker du på inspelningsknappen  en gång, en ljudsignal hörs.
- 2) Tala in och spela in ditt meddelande (maximal inspelningstid är 10 sekunder). Tryck på inspelningsknappen  igen för att avsluta, två ljudsignaler hörs som indikerar att inspelningen är sparad.
- 3) Inspelelingen spelas automatiskt upp en gång så att du kan kontrollera den röst du just spelat in.

**Obs:**

- Standardinställningen för uppspelning av måltidsanrop är 2 gånger och måltidsanropet spelas upp när det är dags för matning.
- Måltidsanropet spelas inte under manuell matning, utan endast vid varje angiven måltid.




#### 4. Fastställ tidpunkterna för måltidsanropet

Tiderna för när måltiden ska spelas upp kan ställas in från 0-5. Om tiden sätts till noll kommer måltidsanropet inte att spelas upp vid motsvarande måltid.

1) I olåst läge, tryck och håll ned inspelningsknappen i 3 sekunder, inspelningsikonen är på och måltidsikonen "1" fortsätter att blinka.

2) Tryck på knappen Öka/minska  $+/-$  för att välja det antal måltider du vill ställa in och tryck sedan på inställningsknappen  en gång för att spara.




3) På skärmen visas F-XX, som står för uppspelningstider. Tryck på knappen Öka/minska  $+/-$  för att ställa in hur ofta måltidsanropet ska spelas upp och tryck sedan på inställningsknappen  för att spara.



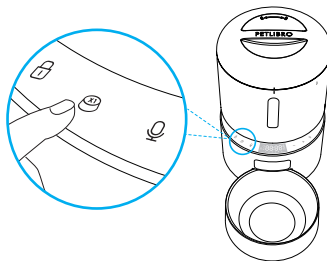
4) Upprepa stegen ovan för att ställa in hur många gånger måltidsanropet ska spelas upp för andra måltider.

**Obs: När alla inställningar är klara trycker du på inställningsknappen och håller den intryckt i 3 sekunder för att återgå till det låsta gränssnittet.**

#### 5. Manuell utfodring av ditt husdjur

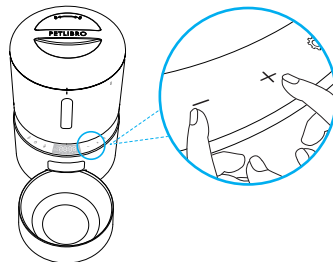
I olåst läge trycker du på knappen för manuell matning  en gång och foderautomaten matar ut en portion mat. Du kan trycka på knappen för manuell matning högst 5 gånger, och foderautomaten matar ut 5 portioner mat.

**Obs: Det normala schemat och den normala portionen påverkas inte.**



#### 6. Rensa alla inställningar

Tryck och håll ned knapparna Öka/minska  $+/-$  samtidigt i 6 sekunder tills maskinen avger tre ljudsignaler och alla ikoner på skärmen tänds, vilket indikerar att återställningen är klar.



## RENGÖRING OCH SKÖTSEL

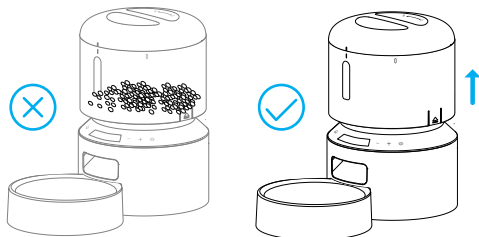
Vi rekommenderar att du rengör foderautomaten regelbundet för husdjurens hälsa.

De diskbara delarna är följande: lock, matbehållare, behållarbas, skål i rostfritt stål och skålhållare.

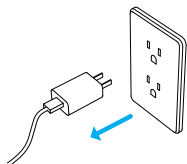
Rengör övriga delar med en torr duk.

### Rengör behållarlock, foderbehållare och behållarbas

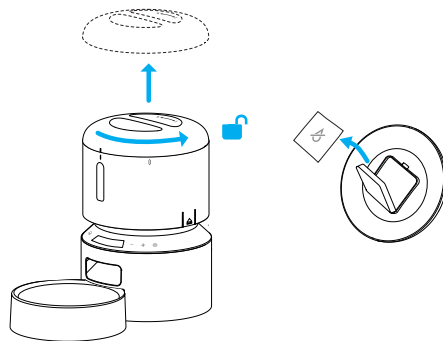
Innan du tar bort foderbehållaren, se till att foderbehållaren är tom så att inte mat spillts ut.



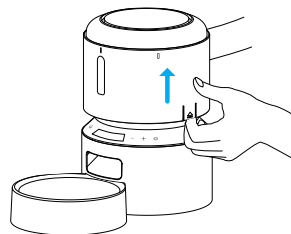
1. Koppla bort strömmen före rengöring.



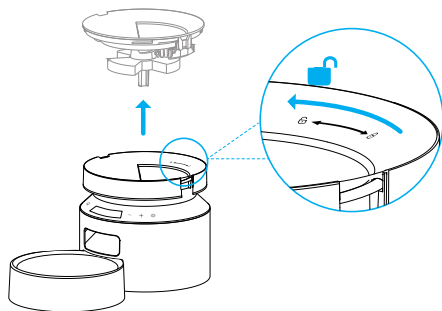
2. Vrid moturs för att ta bort locket och ta ut torkmedelspåsen ur innerlådan under locket.



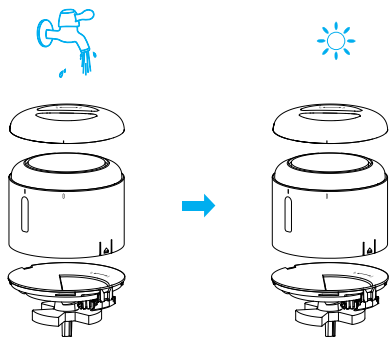
3. Dra upp längs skårorna för att ta bort behållaren.



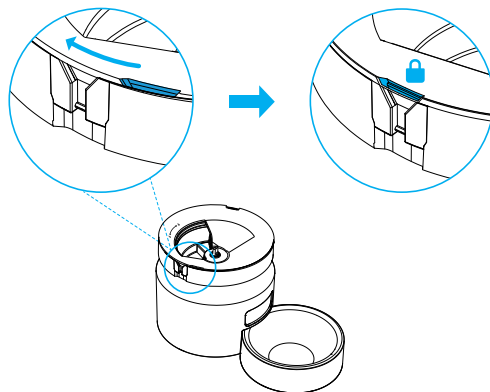
4. Vrid moturs för att ta bort behållarbasen.



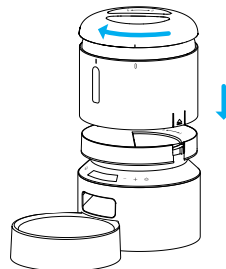
5. Skölj noggrant och lufttorka lock, behållare och behållarbotten.



6. Återmontera dem på maskinen. Vrid behållarbasen medurs tills den snäpper på plats

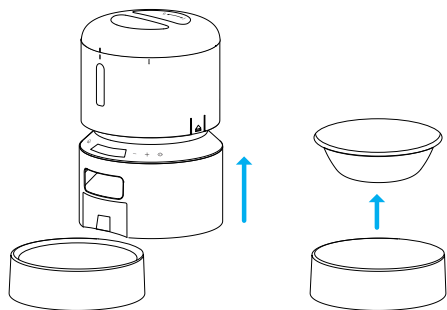


7. Montera sedan behållaren och locket.

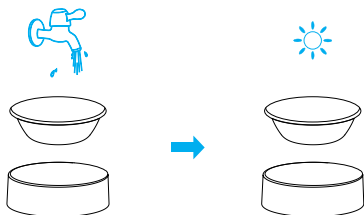


## Rengör matskålen

1. Tryck ned matskålen med hållaren för att ta bort den.



2. Skölj och lufttorka den noggrant innan du monterar den på maskinen igen.



## SPECIFIKATIONER

Modell	PLAF005
Kapacitet	3 liter
Skärm	LED-skärm
Ström	DC 5V nätadapter; 3 x alkaliska D-batterier (ingår ej)
Nätadapter	AC100–240 V-ingång, DC 5 V-utgång
Drifttemperatur	0 °C–55 °C
Mått	28 x 19 x 19 cm
Nettovikt	1,5 kg

Modell	PLAF006
Kapacitet	5 liter
Skärm	LED-skärm
Ström	DC 5V nätadapter; 3 x alkaliska D-batterier (ingår ej)
Nätadapter	AC100–240 V-ingång, DC 5 V-utgång
Drifttemperatur	0 °C–55 °C
Mått	34,6 x 19 x 19 cm
Nettovikt	1,64 kg

## FELSÖKNING

Svaren på dessa frågor bör hjälpa dig att lösa de flesta problem som du kan ha med foderautomaten för husdjur. Om så inte är fallet, kontakta vår kundtjänst via [support@petlibro.com](mailto:support@petlibro.com).

Problem	Lösning
"E1" visas på skärmen och blinkar.	1) Ta bort blockeringarna vid matutloppet. 2) Antiblockeringsdetektorn behöver rengöras.
Jag trycker på knapparna men de fungerar inte.	Tryck och håll in upplåsningsknappen i 3 sekunder för att aktivera inställningssläget.
Jag har glömt måltidsinställningarna.	1) Antalet måltider som har ställts in visas i det låsta gränssnittet. (Visas inte om det inte är inställt) 2) I upplåst läge trycker du på knappen Öka/Minska för att välja det måltidsnummer du vill kontrollera och trycker sedan på inställningsknappen för att kontrollera inställningarna.
Maten kommer inte ut.	1) Se till att maten i behållaren är torr och att maten inte är större än 2-15 mm i diameter. 2) Ta bort foderbehållaren och behållarbasen och kontrollera om matarröret är blockerat. 3) Kontrollera om antiblockeringsdetektorn vid foderutloppet är smutsig eller blockerad. 4) Kontrollera om batterinivån är låg, om nätadaptern är ansluten, om strömavbrott inträffar när nätadaptern är ansluten och batterierna inte är installerade.

Problem	Lösning
LED-displayen är släckt.	1) Tryck och håll ned upplåsningsknappen i 3 sekunder för att låsa upp displayen. 2) Kontrollera om nätadaptern är ansluten. 3) Kontakta supportteamet på <a href="mailto:support@petlibro.com">support@petlibro.com</a> om displayen fortfarande inte tänds när apparaten är väl ansluten till elnätet.
Jag kan inte ta bort matbehållaren.	Dra uppåt längs skårorna på båda sidor för att ta bort foderbehållaren.
Fodermängden i varje portion är inte densamma.	första portionerna kan variera, men det betyder inte att de är felaktiga. Efter ca 6 matningar bör det vara nästan jämnt.